



KANALIZAČNÍ ŘÁD

kanalizace pro veřejnou potřebu

města Suchdol nad Lužnicí

červenec 2023

výtisk č. 4

KANALIZAČNÍ ŘÁD Suchdol nad Lužnicí

Majitel kanalizace pro veřejnou potřebu: město Suchdol nad Lužnicí

Kanalizační stoková síť-Identifikační číslo majetkové evidence: 3114-759147-00247561-3/1

Čistírna odpadních vod-Identifikační číslo majetkové evidence: 3114-759147-00247561-4/1

Provozovatel kanalizace: ČEVAK a.s., České Budějovice

Zpracovatel KŘ: ČEVAK a.s., České Budějovice – oddělení technické podpory

dne:

razítko : podpis :

Působnost kanalizačního řádu na území : k.ú. Suchdol nad Lužnicí

Souhlas vlastníka se zněním Kanalizačního řádu:

dne:

razítko : podpis :

Kanalizační řád schválil dle § 14 odst. 3 zákona č. 274/2001 Sb. o vodovodech a kanalizacích pro veřejnou potřebu a § 24 vyhlášky č. 428/2001 Sb. **Městský úřad Třeboň, Odbor ŽP** rozhodnutím čj. ze dne . . 2023 .

Aktualizace KŘ musí být provedena vždy při změně údajů, které jsou uvedeny v kapitolách 2, 4, 5, 6, 8, 9 a v Příloze č. 1. Celkovou revizi provozovatel provede nejpozději do 10 let od schválení KŘ.

KŘ bude uložen:

1. Městský úřad Třeboň, Odbor ŽP
2. město Suchdol nad Lužnicí
3. ČEVAK a.s., České Budějovice - oddělení technické podpory
4. ČEVAK a.s., provozní středisko Třeboňsko

Obsah kanalizačního řádu

1. Úvod - popisná část
2. Základní ustanovení a podmínky pro napojování na kanalizaci pro veřejnou potřebu a pro odvádění odpadních vod
3. Základní hydrologické údaje, technický popis kanalizace a ČOV
4. Závadné látky – látky, které nejsou odpadními vodami a jejichž vniknutí do kanalizace musí být zabráněno
5. Standardní limity znečištění odpadních vod vypouštěných do kanalizace
6. Povinnosti producenta odpadních vod a provozovatele kanalizace
7. Opatření při poruchách a haváriích na kanalizaci
8. Způsob kontroly množství a kvality odváděných odpadních vod
9. Omezení ve vypouštění a odvádění odpadních vod
10. Přílohy

Seznam použitých zkratek a hesel

OŽP	odbor životního prostředí
OÚ	Obecní úřad
MěÚ	Městský úřad
PV / PM	Povodí Vltavy / Povodí Moravy
SPÚ-SVD	Státní pozemkový úřad – správa vodohospodářských děl
KŘ	kanalizační řád
VKV	volná kanalizační výust
ČOV	čistírna odpadních vod
DČOV	domovní čistírna odpadních vod
ČSK	čerpací stanice
ORL	odlučovač ropných látek
LAT	lapač tuků
LAA	lapač amalgámu
ČSPH	čerpací stanice pohonných hmot
DN	vnitřní světlost (průměr) v mm
EO	ekvivalentní obyvatel
Q	průtok
BSK ₅	biochemická spotřeba kyslíku za 5 dní
CHSK _{Cr}	chemická spotřeba kyslíku
NL	nerozpuštěné látky
C ₁₀ - C ₄₀	uhlovodíky – ropné látky
EL	extrahovatelné látky (tuky)
ř.km	říční kilometr
recipient	vodní tok, který přijímá odpadní vodu
NV	nařízení vlády

1. Úvod

1.1

Platnost tohoto kanalizačního řádu (KŘ) se vztahuje na veškerou kanalizaci pro veřejnou potřebu v předmětném území. Situace kanalizační sítě v příloze vyjadřuje aktuální stav jejího rozsahu v době zpracování. KŘ se vztahuje i na kanalizaci pro veřejnou potřebu vybudovanou a připojenou po schválení tohoto KŘ.

1.2

Město Suchdol nad Lužnicí (bez místních částí) se nachází 15 km jižně od Třeboně, rozkládá se při silnici E49 a Suchdolského potoka, na levém břehu Lužnice v nadmořské výšce 450-490 m. V obci trvale žije 2767 obyvatel, z toho je 1906 připojených na kanalizační síť a centrální ČOV.

Zásobování obyvatel pitnou vodou je zajišťováno z vrtu HV-1 a HV-4 přes úpravnu vody s akumulací, odkud je čerpána do nadzemního VDJ Globus (500 m³). Následně natéká voda z VDJ gravitačně do rozvodné vodovodní sítě města.

Ve městě je vybudována jednotná stoková síť. Převážná část zástavby je tvořena rodinnými domy, v centru je několik vícepatrových domů. V jihozápadní části města jsou vybudovány dva úseky oddílné splaškové kanalizace jeden je v délce 106,25 m (DN150 KA) a druhý v délce 354,917 m (DN250 PVC) v Jiráskově ulici. Splaškové vody z ulice Jiráskovy jsou dále přes „ČSK ul. Jiráskova“ čerpány do jednotné gravitační stokové sítě s odtokem na ČOV. Na stokové síti je celkem vybudováno 10 odlehčovacích komor. Recipientem vyčištěné odpadní vody je řeka Lužnice.

Základní technicko - občanská vybavenost zahrnuje mateřskou a základní školu, zdravotní středisko, veterinární klinika, dům s pečovatelskou službou, obchody, restaurace, autobazar s prodejem akumulátorů. Hlavním průmyslovým podnikem je Eaton Elektrotechnika s .r. o.

2. Základní ustanovení a podmínky pro odvádění odpadních vod do kanalizace pro veřejnou potřebu

2.1. Právní předpisy

- Základní právní normou, jíž se řídí vztahy ke kanalizaci pro veřejnou potřebu, je zákon č. 254/2001 Sb., o vodách a o změně některých zákonů (vodní zákon), a zákon č. 274/2001 Sb., o vodovodech a kanalizacích pro veřejnou potřebu a o změně některých zákonů (zákon o vodovodech a kanalizacích), dále prováděcí právní předpisy, zejména vyhláška č. 428/2001 Sb., kterou se provádí zákon č. 274/2001 Sb., vše v platném znění. Vypouštění odpadních vod z kanalizace pro veřejnou potřebu a ze zařízení na předčištění odpadních vod podléhá ustanovením nařízení vlády č. 401/2015 Sb., o ukazatelích a hodnotách přípustného znečištění povrchových vod a odpadních vod, náležitostech povolení k vypouštění odpadních vod do vod povrchových a do kanalizací a o citlivých oblastech, v platném znění. Definici kanalizace pro veřejnou potřebu vymezuje zákon č. 274/2001 Sb.
- Jednotliví producenti odpadních vod uzavírají s provozovatelem kanalizace pro veřejnou potřebu písemnou smlouvu, uzavřenou podle § 1746 odst. 2 zákona č. 89/2012 Sb., občanského zákoníku, v platném znění.

2.2. Odpovědnost za provoz

- Za provoz čistírny odpadních vod a kanalizace pro veřejnou potřebu včetně souvisejících objektů odpovídá jejich provozovatel. Režim provozu kanalizace pro veřejnou potřebu, ČOV a souvisejících zařízení řeší provozní řády v souladu s příslušnými technickými normami (ČSN 756911, 756925, 756930).
- Za provoz kanalizačních přípojek, vnitřních kanalizací v areálu připojovaných nemovitostí a zařízení k předčištění odpadních vod před jejich vypouštěním do kanalizace pro veřejnou potřebu odpovídají vlastníci připojených nemovitostí.
- Za provoz a čistotu uličních dešťových vpustí odpovídá provozovatel komunikací, není-li zvláštní smlouvou sjednáno jinak.

2.3. Podmínky pro napojování a pro provoz

- Kanalizační řád stanovuje pravidla a podmínky pro připojení producentů odpadních vod na kanalizaci pro veřejnou potřebu s cílem zamezit nedovolenému znečišťování povrchových i podzemních vod, při dodržení podmínek bezpečnosti obsluhy a nepřekročení kapacitních možností kanalizace a povolených limitů k vypouštění vod na výustech veřejné kanalizace. Situace kanalizační sítě je v příloze č. 4.
- Za porušení povinností stanovených tímto Kanalizačním řádem může provozovatel kanalizace pro veřejnou potřebu udělit peněžní sankci v rozpětí 10 000 – 50 000,- Kč, pokud již tato sankce nebyla udělena ve stejné věci dle Podmínek ke smlouvě o dodávce vody a o odvádění odpadních vod. Sankce nevylučuje současné uplatnění náhrady případně vzniklé škody.
- Jakékoli napojování na kanalizaci pro veřejnou potřebu je podmíněno souhlasným stanoviskem provozovatele, toto stanovisko si je povinen zřizovatel přípojky zajistit již při podání žádosti o povolení ke zřízení přípojky.
- Vypouštět odpadní vody do kanalizace pro veřejnou potřebu lze výhradně na základě smlouvy s jejím provozovatelem. V případě zjištění, že odpadní vody jsou do kanalizace pro veřejnou potřebu vypouštěny bez předchozí uzavřené smlouvy, případně v rozporu s ní, je provozovatel oprávněn (pokud nedojde k dohodě) danou přípojku odpojit.
- Odvádění odpadních vod do kanalizace pro veřejnou potřebu je možné pouze přes řádně zřízené kanalizační přípojky; jakékoliv vypouštění odpadních vod přes uliční vpusti nebo poklapy kanalizačních šachet je zakázáno. Tyto objekty slouží pouze k odvádění srážkových vod, případně k obsluze kanalizace.
- Vlastník pozemku nebo stavby připojené na kanalizaci pro veřejnou potřebu nesmí z těchto objektů vypouštět odpadní vody do nich dopravené z jiných nemovitostí, pozemků, staveb nebo zařízení bez vědomí a souhlasu provozovatele kanalizace pro veřejnou potřebu.
- Každý producent odpadních vod napojený na kanalizaci pro veřejnou potřebu je povinen platit stočné za celý objem vypouštěných odpadních i srážkových vod. Povinnost platit za odvádění srážkových vod se nevztahuje na plochy dálnic, silnic, místních komunikací a účelových komunikací veřejně přístupných, plochy drah celostátních a regionálních včetně pevných zařízení potřebných pro přímé zajištění bezpečnosti a plynulosti drážní dopravy s výjimkou staveb, pozemků nebo jejich částí využívaných pro služby, které nesouvisí s činností provozovatele dráhy nebo drážního dopravce, zoologické zahrady a plochy nemovitostí určených k trvalému bydlení a na domácnosti.
- Cenu stočného schvaluje vždy zastupitelstvo obce jako vlastník kanalizace pro veřejnou potřebu na návrh provozovatele na základě skutečných úplných nákladů. Toto stočné se vztahuje na producenty odpadních vod, které ve všech ukazatelích splňují standardní limity znečištění dle kapitoly 5 Kanalizačního řádu.

- Do kanalizace pro veřejnou potřebu je zakázáno vypouštět odpady, to znamená látky spadající do režimu zákona o odpadech č. 185/2001 Sb., v platném znění. Do této kategorie náleží i kuchyňský odpad v jakékoliv, tedy i rozmělněné podobě, proto není dovolena instalace drtičů kuchyňského odpadu nebo jiných podobných zařízení na vnitřní kanalizaci odběratelů.
- Producenti, jejichž odpadní vody vykazují nadstandardní znečištění, mohou obvykle dodatkem ke smlouvě sjednat specifické vyšší limity, což je spojeno s platbou za nadstandardní část znečištění odpadních vod. Na specifické vyšší limity odpadní vody neexistuje právní nárok, závisí vždy na posouzení kapacity a zatížení ČOV. Producenti se specifickými vyššími limity musí být uvedeni v Příloze č. 1 Kanalizačního řádu.
- U části kanalizace pro veřejnou potřebu, která je ukončena čistírnou odpadních vod (ČOV), není dovoleno vypouštět do ní odpadní vody přes septiky ani žumpy (§ 18 odst. 3 zák. č. 274/2001 Sb.).
- Obec může v přenesené působnosti rozhodnutím uložit vlastníkům stavebního pozemku nebo staveb, na kterých vznikají, nebo mohou vznikat, odpadní vody, povinnost připojit se na kanalizaci pro veřejnou potřebu v případech, kdy je to technicky možné (§ 3 odst. 8 zák. č. 274/2001 Sb.).
- Balastní podzemní vody či vody z povrchových toků nesmí být odváděny do jednotné nebo splaškové kanalizace. Do jednotné kanalizace smí být vypouštěny pouze splaškové vody, ostatní odpadní vody a srážkové vody. Je-li v místě vybudována kanalizace oddílná, musí být do splaškové kanalizace odváděny pouze splašky a ostatní odpadní vody a do srážkové kanalizace pouze dešťové, drenážní nebo povrchové vody (bez smísení s odpadními vodami).

2.3.1. Odpadní vody, které vyžadují předčištění, zvláštní odpadní vody:

- Producent je povinen předčistit v **lapači tuků** vhodné velikosti a účinnosti (limit viz kapitola 5, ukazatel EL - tuky) odpadní vody z objektů kuchyní s přípravou 30 a více jídel denně, u jídelen pouze s ohřevem jídla platí povinnost předčištění při výdeji 60 a více jídel denně.
- Producent je povinen předčistit v **lapači ropných látek** vhodné velikosti a účinnosti (limit viz kapitola 5, ukazatel $C_{10} - C_{40}$ ropné látky) odpadní vody s obsahem ropných látek z manipulačních ploch autoservisů, z myček aut s kapacitou 3 a více aut denně, stejné předčištění vyžadují i dešťové vody z nezastřešených komunikací v prostoru čerpacích stanic pohonných hmot a nezastřešené odstavné plochy mechanismů s hydraulickými systémy.
- Je zakázáno přečerpávat nebo jinak přemísťovat zachycené závadné látky z lapače do veřejné kanalizace přímo nebo prostřednictvím kanalizační přípojky. Doklad o řádném vývozu závadné látky z lapače je vlastník kanalizační přípojky povinen předložit na vyžádání provozovateli nebo vlastníkovi kanalizace.
- Výdejní plochy čerpacích stanic pohonných hmot nesmí být odkanalizovány do kanalizace pro veřejnou potřebu a musí být zastřešeny. Nesplnění této podmínky lze povolit jen ve zvláštních případech na základě písemného souhlasu provozovatele.
- Producent je povinen předčistit a **dezinfikovat** odpadní vody z infekčních provozů (zdravotnické zařízení I. kategorie) tak, aby choroboplodné zárodky byly zcela zneškodněny (ČSN 75 6406).
- Obsah chemických WC patří mezi zvláštní odpadní vody se znečištěním překračujícím standardní limity Kanalizačního řádu. Takové odpadní vody je možné vypouštět jen s písemným souhlasem a na základě dodatku ke smlouvě o odvádění odpadních vod a to pouze v případě, že je k dispozici dostatečná kapacita ČOV.

- Producenty odpadních vod, které k dodržení nejvyšší míry znečištění podle Kanalizačního řádu vyžadují předchozí čištění (mimo septiků a DČOV), provozovatel uvede v příloze Kanalizačního řádu.
- K vypouštění odpadních vod s obsahem **zvlášt' nebezpečné závadné látky** musí být vždy vydáno povolení vodoprávního úřadu podle § 16 zák. č. 254/2001 Sb. Přičemž přípustné je pouze vypouštění odpadních vod se zbytkovým obsahem závadných látek, viz kapitola 4 a 5.
- Mimo odvádění odpadních vod řádným napojením na kanalizaci pro veřejnou potřebu existuje **možnost dovozu** obsahu septiků a žump či jiné **zvláštní odpadní vody**, eventuálně **čistírenského kalu přímo na ČOV**. Na tento způsob likvidace zvláštní odpadní vody však neexistuje právní nárok, závisí vždy na posouzení zatížení a režimu ČOV a musí být sjednán s provozovatelem samostatnou smlouvou. Cena je v těchto případech dána platným ceníkem služeb provozovatele.

3. Základní hydrologické údaje, technický popis kanalizace a ČOV

3.1. Základní hydrologické údaje:

Srážkový normál pro území kanalizační sítě = 697,5 mm/rok

Recipient – název toku: LB náhon (ř.km. 0,15) řeky Lužnice (ř.km 125,26); IDVT 10243842 ;
čhp 1-07-02-0100-0-00

správce toku: Povodí Vltavy České Budějovice

3.2. Trubní sítě

Celková délka kanalizační sítě: 30,814 km

Počet obyvatel / z toho přípoj. na kanalizaci / z toho přípoj. na ČOV: 2767 / 1906 / 1906

Kanalizačních přípojek celkem: 706

Rozsah kanalizační sítě - viz situace v příloze 4

3.3. Objekty na síti

- odlehčovací komory

	násobek ředění Q_{24}	ředící poměr
OK 1 ul. Žižkova - střední	110	$(1+109) * Q_{24}$
OK 2 ul. Žižkova – dolní	10	$(1+9) * Q_{24}$
OK 3 ul. Vitorazská	10	$(1+9) * Q_{24}$
OK 4 ul. Alšova	10	$(1+9) * Q_{24}$
OK 5 u staré ČOV	10	$(1+9) * Q_{24}$
OK 6 ul. Žižkova - horní	10	$(1+9) * Q_{24}$
OK 7 U náhonu a Skloroformu	10	$(1+9) * Q_{24}$
OK 8 u Jezárka	10	$(1+9) * Q_{24}$
OK 9 u mostu před ČOV	10	$(1+9) * Q_{24}$
OK 10 ul. Nábřežní	10	$(1+9) * Q_{24}$
OK ČOV	5	$(1+4) * Q_{24}$

Q_{24} = průměrný bezdeštný denní průtok včetně balastních vod

- čerpací stanice kanalizace

ČSK ul. Jiráskova

Q 2 x 2,31 l/s

H = 12 m

3. 4. Čistírna odpadních vod

Typ ČOV		mechanicko - biologická typu Hydrotech s odstraňováním dusíku				
Stručný popis technologické linky (vč. parametru)		<p>OK (před biologií) přes dešťovou zadrž</p> <p>Hrubé předčištění: ručně stírané česle, čerpací stanice (ČSK ČOV, Q= 2 x 20 l/s a 2 x 19 l/s).</p> <p>Mechanický stupeň: strojní jemné česle 3 mm, vířový provzdušňovací lapák písku, odlehčení přes dešťovou zadrž, rozdělovací objekt.</p> <p>Biologický stupeň: nátok přes 4 komorový selektor na 3 linky, denitrifikace (3 x 99 m³), nitrifikace (3 x 202,5 m³) s jemnobublinou aerací, dávkování síranu železitého, dosazovací nádrž (3 x 54,9 m³), odtok přes Thompsonuv přepad s ÚV sondou do recipientu.</p> <p>Kalové hospodářství: uskladňovací nádrže (3 x 93,5 m³) s provzdušněním, síťopásový lis Guignard.</p>				
Rozhodnutí o povolení vypouštění vyčištěných odpadních vod		č.j.	METR 10448/2016 PrRo	ze dne	26.09.2016	
		vydal: Městský úřad Třeboň, odbor ŽP				
Kolaudační souhlas k užívání stavby		č.j.	ŽP 2794/3761/97 - 181	ze dne	20.06.1997	
		vydal: Okresní úřad Jindřichuv Hradec, referát ŽP				
Kapacita ČOV	Q ₂₄ (m ³ /den)		616			
	BSK5 (kg/den)		290,0			
	ekvivalentní obyvatelé		4 830			
Údaje o odtoku (vodo hospodářské rozhodnutí)	Q (max. l/s, m ³ /měs a m ³ /rok)	35	75 000	450 000		
	BSK5 (p7 μm ³ - mg/l a t/rok)	20	30	4,5		
	CHSK (p7 μm ³ - mg/l a t/rok)	75	120	20,7		
	NL (p7 μm ³ - mg/l a t/rok)	25	30	5,4		
	N-NH4 (o7 μm ³ - mg/l a t/rok)	8	20	3,6		
	N-celk (o7 μm ³ - mg/l a t/rok)					
	P-celk (o7 μm ³ - mg/l a t/rok)	2	5	0,9		
Údaje o skutečném přítoku / odtoku (za minulý rok)		PŘÍTOK			ODTOK	
	Q (o m ³ /den a m ³ /rok)	680,7		248 452		
	BSK5 (o mg/l a t/rok)	117,5		29,19	5,3	1,32
	CHSK (o mg/l a t/rok)	336,5		83,60	32,4	8,05
	NL (o mg/l a t/rok)	150,5		37,39	6,2	1,54
	N-NH4 (o mg/l a t/rok)	47,7		11,85	3,6	0,890
	N-celk (o mg/l a t/rok)					
P-celk (o mg/l a t/rok)	7,2		1,789	1,6	0,398	

4. Závadné látky - látky, které nejsou odpadními vodami a jejichž vniknutí do kanalizace musí být zabráněno

Orientační přehled nebezpečných látek dle přílohy č. 1 zákona č.254/2001 Sb. o vodách, je uveden níže; zařazení do skupiny **zvláště nebezpečné látky** podléhá příloze č. 1 nařízení vlády č. 401/2015 Sb., o ukazatelích a hodnotách přípustného znečištění povrchových vod a odpadních vod, náležitostech povolení k vypouštění odpadních vod do vod povrchových a do kanalizací a o citlivých oblastech, v platném znění.

- minerální oleje a uhlovodíky ropného původu
- ředidla, organická rozpouštědla, nátěrové hmoty nebo jiné těkavé, výbušné a hořlavé látky
- koncentrované jedlé oleje nebo tuky (smažicí, fritovací a jiné)
- jedy a žíraviny
- koncentrované pokovovací lázně, jiné soli (posypové apod.)
- koncentrované silážní šťávy, statková a průmyslová hnojiva
- přípravky na ochranu rostlin a hubení škůdců – pesticidy
- organohalogenové sloučeniny a látky, které mohou tvořit takové sloučeniny ve vodním prostředí
- organofosforové sloučeniny
- organocínové sloučeniny
- látky vykazující karcinogenní, mutagenní nebo teratogenní vlastnosti ve vodním prostředí, nebo jeho vlivem
- rtuť a její sloučeniny
- kadmium a jeho sloučeniny
- syntetické látky, které se mohou vznášet, zůstávat v suspenzi nebo klesnout ke dnu, a které mohou zasahovat do jakéhokoliv užívání vod
- kyanidy
- látky radioaktivní nebo infekční v koncentrované formě
- látky intenzivně barevné
- látky s nadměrným zápachem či dusivé
- pevné předměty (zejména vlhčené ubrousky, hadry, plasty, láhve, obaly, provazy, injekční stříkačky apod.)

Z látek spadajících do výše uvedených kategorií je možné vypouštět do kanalizace pouze jejich zbytky obsažené např. v mycích nebo oplachových vodách, zbytky zachycené v odváděných srážkových vodách a podobně. Nejvyšší přípustné koncentrace jsou uvedeny v kapitole 5.

5. Standardní limity znečištění odpadních vod vypouštěných do kanalizace pro veřejnou potřebu

Ukazatel		limit [mg/l]	limity [g/den]
BSK₅	biochemická spotřeba kyslíku	400	
CHSK_{Cr}	chemická spotřeba kyslíku	800	
NL_{suš}	nerozpuštěné látky	300	
N-NH₄⁺	dusík amoniakální	60	
N_{celk}	dusík celkový	90	
P_{celk}	fosfor celkový	10	
RAS	rozpuštěné anorganické soli	2 000	
SO₄²⁻	sírany	400	
F⁻	fluoridy	25	
EL	extrahovatelné látky (tuky)	80	
C₁₀ - C₄₀	uhlovodíky - ropné látky	10	
PAL- A	tenzidy anionaktivní	10	
CN_{celk}	kyanidy celkové	0,2	20
CN_{tox}	kyanidy toxické	0,1	10
Hg	rtuť	0,02	2
Cu	měď	0,5	50
Ni	nikl	0,3	30
Cr	chrom celkový	0,3	30
Cr⁶⁺	chrom šestimocný	0,05	5
Pb	olovo	0,1	10
As	arzen	0,1	10
Zn	zinek	1,0	100
Cd	kadmium	0,05	5
T	teplota	40 °C	
pH	reakce vody	6,0 – 9,0	
Monocyklické aromatické uhlovodíky nehalogenované – suma (fenoly, benzen, ethylbenzen, toluen, xyleny, styren)		1,5	150
PAU Polycyklické aromatické uhlovodíky nehalogenované - suma (anthracen,benzoanthracen,benzofluoranthren,benzoperylen,benzopyren,fluoranthren,phenanthren,chrysen,indenopyren,naftalen,pyren)		0,05	5
AOX adsorbovatelné organicky vázané halogeny		0,2	20
Chlorované těžké uhlovodíky alifatické - suma (mono-, di-, tri- a tetrachlor- methan, - ethan či - ethen)		0,05	5
Monocyklické aromatické uhlovodíky halogenované – suma (mono-,di-,tri-,tetra-, penta-, hexa – chlorbenzen, chlorfenoly, trichlorfenol)		0,03	3
PCB polychlorované bifenyly - součet koncentrací šesti kongenerů		0,001	0,1

Výše uvedené hodnoty jsou závazné pro všechny producenty odpadních vod napojené na kanalizaci pro veřejnou potřebu, pokud nemají s jejím provozovatelem uzavřeny smluvně specifické, vyšší limity.

Sjednání specifických, vyšších limitů musí být řešeno doplněním a schválením Přílohy č. 1 Kanalizačního řádu a dodatkem ke smlouvě o odvádění odpadních vod. Provozovatel kanalizace pro veřejnou potřebu přitom takové vypouštění může umožnit jen tehdy, neohrozí-li to provoz ČOV a likvidaci čistírenských kalů. Sjednání specifických, vyšších limitů je spojeno s poplatkem za nadstandardní znečištění odpadních vod.

Kontrola jakosti odpadních vod producentů se provádí postupem dle odstavce 8.2.

6. Povinnosti producenta odpadních vod a provozovatele kanalizace pro veřejnou potřebu

6.1. Producent odpadních vod je povinen:

- řídit se ustanoveními tohoto kanalizačního řádu a dodržovat povinnosti plynoucí z obecně závazných právních předpisů a rozhodnutí vodoprávního úřadu
- předložit provozovateli kanalizace pro veřejnou potřebu na vyžádání situaci vnitřní kanalizace s vyznačením skladů a manipulačních objektů závadných látek (definice závadných látek viz bod 4) a oznámit mu každou změnu těchto skutečností
- umožnit provozovateli kanalizace pro veřejnou potřebu kontrolu a odběry vzorků vypouštěných odpadních vod.

6.2. Provozovatel kanalizace pro veřejnou potřebu je povinen:

- provozovat kanalizaci a ČOV v souladu s provozními řády, rozhodnutím vodoprávního úřadu a udržovat je v dobrém technickém stavu a v souladu a s příslušnými technickými normami.

7. Opatření při poruchách a haváriích

7.1. Provozovatel je povinen

- v případě havárie činit ihned opatření nutné k její lokalizaci a likvidaci
- je-li to možné, zabránit vniknutí závadných látek do povrchových vod
- vyzoomět orgány státní správy a organizace:
 - ❖ městský úřad Třeboň, odbor ŽP tel. **384 342 176**
 - ❖ Česká inspekce ŽP, odd. ochrany vod, Č.Budějovice tel. **731 405 133; 386 109 131**
 - ❖ Správce toku : Povodí Vltavy, závod HV, Č.Budějovice tel. **387 683 111**
 - ❖ Hasiči - **150** (tísňové volání)
 - ❖ Policie ČR - **158** (tísňové volání)

7.2. Producent je povinen zjistí-li, že do kanalizace vnikly závadné látky

- oznámit tuto skutečnost neprodleně **provozovateli kanalizace pro veřejnou potřebu** tj.
 - ČEVAK a.s., dispečink Č.B. tel. **800 120 112** (bezplatné)
 - ČEVAK a.s., provozní středisko Třeboň mobil: **602 172 055**
- okamžitě učinit potřebná opatření k zamezení následků havárie a jejímu šíření
- spolupracovat s provozovatelem při likvidaci následků havárie a plnit jeho pokyny

Veškeré činnosti vyvolané havárií a škody vzniklé při havárii zaviněné producentem odpadních vod jdou k tíži původci havárie.

8. Způsob kontroly odváděných odpadních vod

8.1 Určení množství odpadních vod

- a) Pro ty producenty, kteří jsou zásobováni pouze vodou z veřejného vodovodu, je pro stanovení množství odváděných odpadních vod směrodatná spotřeba vody z veřejného vodovodu.
- b) Ve zvláštních případech, kdy množství odváděných odpadních vod je jiné než množství vody dodané z vodovodu, nebo obsahují-li odpadní vody nebezpečné látky, je provozovatel kanalizace pro veřejnou potřebu oprávněn požadovat, aby producent na své náklady instaloval zařízení k měření množství odpadních vod, přičemž toto zařízení musí splňovat požadavky zákona č. 505/1990 Sb., o metrologii, v platném znění.
- c) Jestliže odběratel vodu dodanou vodovodem zčásti spotřebuje bez vypuštění do kanalizace a toto množství je prokazatelně větší než 30 m³ za rok, má právo na snížení fakturovaného množství odváděných odpadních vod; po ověření odpočtu dle technických podkladů dodaných producentem je pak pro fakturaci stočného uplatňováno snížené množství odpadní vody. V případě neshody při stanovení odpočtu se postupuje dle bodu b).
- d) Pokud producent vypouští do kanalizace pro veřejnou potřebu i vodu z jiných zdrojů než z vodovodu pro veřejnou potřebu (např. ze studny či povrchového odběru), stanoví se toto její množství dle postupu konkrétně dohodnutého s provozovatelem kanalizace, nebo podle měření. Pro studny zásobující jednotlivé nemovitosti určené pouze k bydlení se stanoví množství v závislosti na počtu zásobovaných osob, dle Směrných čísel roční potřeby vody (příloha vyhl. č. 428/2001 Sb.), které mohou být rozhodnutím obce upraveny, nebo podle měření vodoměrem, který musí splňovat požadavky zákona č. 505/1990 Sb., o metrologii, v platném znění.
- e) V případě, že jsou producentem vypouštěny do kanalizace pro veřejnou potřebu i srážkové vody, určuje se jejich množství dle § 31 vyhl. č. 428/2001 Sb., na základě podkladů o výměře a charakteru odvodněných ploch, které je provozovateli povinen poskytnout producent.
- f) Tam, kde jsou umístěny měrné objekty, musí k nim být umožněn přístup. Množství odpadních vod v těchto objektech měří producent a údaje předává provozovateli kanalizace pro veřejnou potřebu.

8.2 Stanovení jakosti odpadních vod

- a) Kontrola jakosti odpadních vod je zajišťována odběrem kontrolních vzorků a jejich analýzou provedenou výhradně oprávněnou laboratoří. Provozovatel kanalizace pro veřejnou potřebu je oprávněn, v některých případech viz dále, stanovit Dodatkem ke smlouvě o dodávce vody a odvádění odpadních vod povinnost producentů zajišťovat na vlastní náklady kontrolu jakosti svých odpadních vod. Jedná se zejména o producenty se zvláštními limity jakosti odpadních vod, producenty odpadních vod se zbytkovým obsahem zvlášť nebezpečných látek a producenty s předčištěním odpadních vod. Kontrola jakosti se v rozsahu analýz předepisuje pouze pro charakteristické ukazatele dle typu odpadních vod a v četnosti odběru vzorků, která je přiměřená ročnímu objemu producentem vypouštěných odpadních vod. Výsledky analýz je producent povinen předávat do 30 dnů ode dne odběru provozovateli kanalizace.
- b) Není-li stanoveno jinak, je pro kontrolu producentů směrodatný dvouhodinový směsný vzorek, získaný sléváním 8 dílčích vzorků stejného objemu v intervalu 15 minut. Vzorek musí být odebrán v průběhu hlavní pracovní směny. Producent odpadních vod je povinen umožnit provozovateli kanalizace pro veřejnou potřebu odběry jeho kontrolních vzorků vypouštěných vod a kontrolu těch částí provozu, které mají vliv na jakost odpadních vod.
- c) U producentů odpadní vody se specifickými limity je pro kontrolu směrodatný směsný vzorek; doba slévání se řídí délkou pracovní směny a má být stanovena s ohledem na možné změny jakosti odpadní vody v průběhu celého pracovního cyklu. To mimo jiné znamená, kde je

akumulace, která zachycuje a vyrovnává rozdílnou kvalitu odpadní vody v průběhu pracovního cyklu, lze dobu odběru zkrátit případně až na prostý vzorek.

9. Omezení ve vypouštění a odvádění odpadních vod

- 9.1** Provozovatel je oprávněn přerušit nebo omezit odvádění odpadních vod bez předchozího upozornění jen v případech živelní pohromy, při havárii kanalizace nebo kanalizační přípojky nebo při možném ohrožení zdraví lidí nebo majetku.
- 9.2** Provozovatel je oprávněn přerušit nebo omezit odvádění odpadních vod do doby, než pomine důvod přerušeni nebo omezení:
- a) při provádění plánovaných oprav, udržovacích a revizních prací,
 - b) může-li kanalizace ohrozit zdraví a bezpečnost osob a způsobit škodu na majetku,
 - c) neumožní-li odběratel provozovateli přístup k přípojce nebo zařízení vnitřní kanalizace podle podmínek uvedených ve smlouvě,
 - d) bylo-li zjištěno neoprávněné připojení kanalizační přípojky,
 - e) neodstraní-li odběratel závady na kanalizační přípojce nebo na vnitřní kanalizaci zjištěné provozovatelem ve lhůtě jím stanovené, která nesmí být kratší než 3 dny,
 - f) při prokázání neoprávněného vypouštění odpadních vod,
 - g) v případě prodlení odběratele s placením podle sjednaného způsobu úhrady stočného po dobu delší než 30 dnů.
- 9.3** V případě přerušeni nebo omezení odvádění odpadních vod podle odstavce 9. 2. písm. b) až g) je provozovatel povinen toto oznámit odběrateli alespoň 3 dny předem; přerušeni nebo omezení odvádění odpadních vod podle odstavce 9. 2. písm. a) je provozovatel povinen oznámit odběrateli alespoň 15 dnů předem, současně s oznámením doby trvání provádění plánovaných oprav, udržovacích nebo revizních prací.
- 9.4** V případě přerušeni nebo omezení odvádění odpadních vod podle odstavce 9. 1. nebo odstavce 9. 2. písm. a) je provozovatel oprávněn stanovit podmínky tohoto přerušeni nebo omezení a je povinen zajistit náhradní odvádění odpadních vod v mezích technických možností a místních podmínek.
- 9.5** Provozovatel je povinen neprodleně odstranit příčinu přerušeni nebo omezení odvádění odpadních vod podle odstavce 9. 1. nebo odstavce 9. 2. písm. a) a bezodkladně obnovit odvádění odpadních vod.
- 9.6** V případě, že k přerušeni nebo omezení odvádění odpadních vod došlo podle odstavce 9. 2. písmen c) až g), hradí náklady s tím spojené odběratel.

10. Přílohy

1. a) Seznam producentů odpadních vod se zvláštními limity pro vypouštění do kanalizace
b) Zvláštní odpadní vody dovážené na objekt ČOV
2. a) Seznam producentů odpadních vod se zbytkovým obsahem zvlášť nebezpečných látek
b) Seznam producentů odpadních vod s předčištěním do výše standardních limitů dle kapitoly 5
3. Rozhodnutí o povolení k vypouštění odpadních vod z ČOV
4. Situace veřejné kanalizace

Příloha č. 1

a. Seznam producentů odpadních vod se zvláštními limity pro vypouštění do kanalizace

<i>producent - zdroj (typ předčištění)</i>	<i>adresa napojení</i>	<i>limit pro ukazatel</i>	<i>maximální koncentrace (mg/l)</i>
Eaton Elektrotechnika s. r. o., závod I (deemulgační ČOV QUINS DS2)	Pražská 92	pH	7 - 10
		NL	50
		PAL- A	10
		C ₁₀ -C ₄₀	10
Eaton Elektrotechnika s. r. o., závod I (deemulgační ČOV QUINS K1)	Pražská 89	pH	7 - 10
		NL	50
		PAL- A	10
		C ₁₀ -C ₄₀	10

b. Zvláštní odpadní vody dovážené na objekt ČOV

V souladu s tímto KŘ mohou být na ČOV dováženy zvláštní odpadní vody (dále jen ZOV), jejichž kvalita přesahuje standartní limity dle kapitoly 5. Složení ZOV musí odpovídat následujícímu popisu jejich původu:

- obsah žump, septiků a chemických toalet
- obsah lapačů tuku
- odpadní vody z potravinářského průmyslu
- flotační pěna z předčištění odpadních vod v potravinářském průmyslu
- kalové vody – kal z malých ČOV bez kalové koncovky
- průsakové vody ze skládek
- odpadní vody z čištění kanalizace, dešťových stok a uličních vpustí
- drenážní vody z výkopů stavebních prací.

Na tento způsob likvidace ZOV však neexistuje právní nárok, závisí vždy na posouzení zatížení a režimu ČOV a musí být sjednán s provozovatelem na základě samostatné smlouvy nebo objednávky.

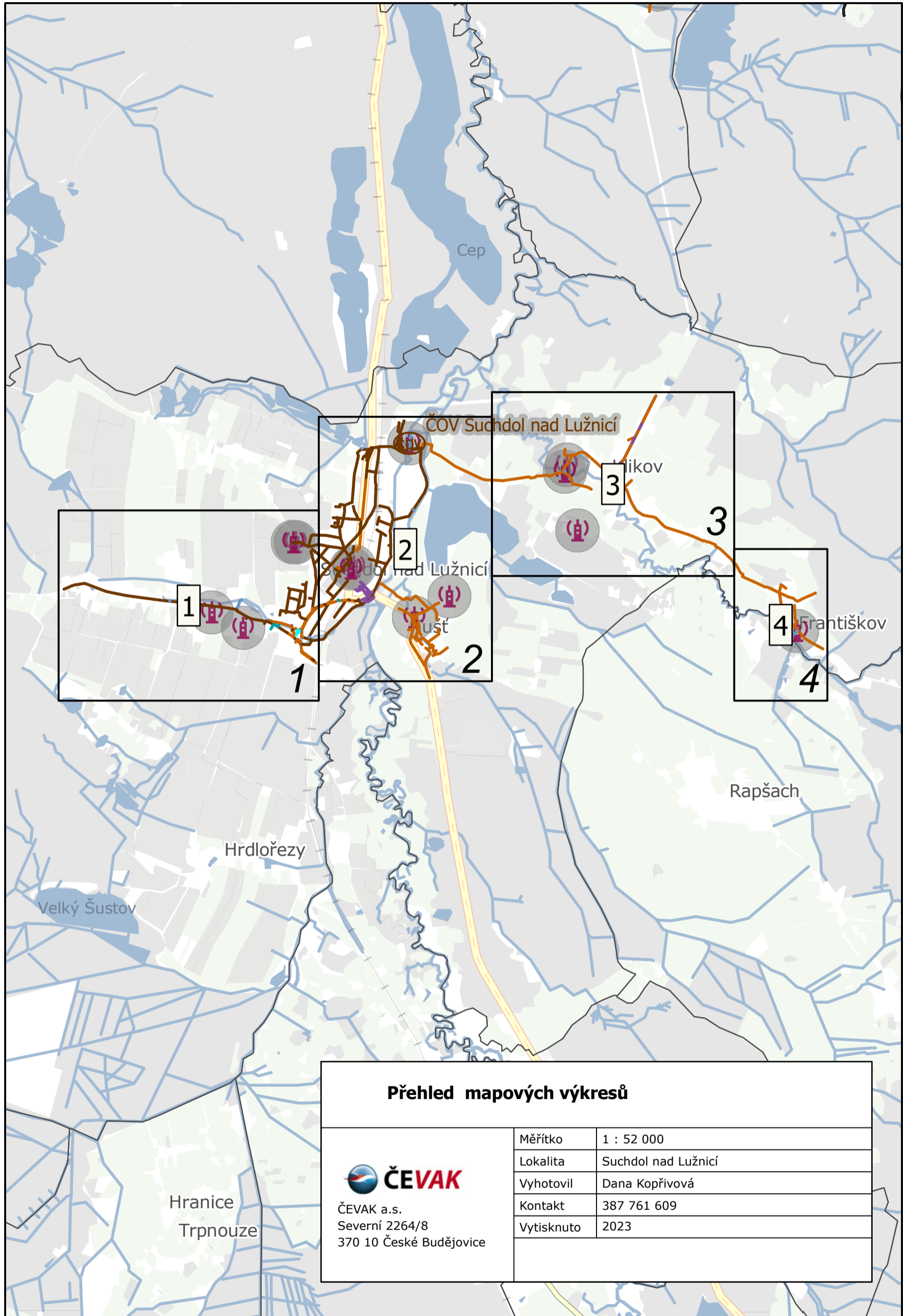
Příloha č. 2

- a. **Seznam producentů odpadních vod se zbytkovým obsahem zvlášť nebezpečných látek** (příl.č.1 nař. vlády č.401/2015 Sb.) do výše standardních limitů kanalizačního řádu dle kapitoly 5.

<i>producent - zdroj</i>	<i>adresa napojení</i>	<i>charakter. ukazatel</i>	<i>typ předčištění</i>
SALVUS-SF s.r.o. - zubní ordinace - mimo provoz	sídl. 9. května 700	rtuť Hg	2 x lapač am algámu

- b. **Seznam producentů odpadních vod s předčištěním** (k zachycení závadných látek do výše standardních limitů kanalizačního řádu dle kapitoly 5).

<i>producent - zdroj</i>	<i>adresa napojení</i>	<i>charakter. ukazatel</i>	<i>typ předčištění</i>
Základní škola - kuchyně	28. října 329	EL (tuky)	LAT
Mateřská škola (nová budova) - výdej	Komenského 228	EL (tuky)	není LAT (100 j./d)
Skloform a. s. - jídelna - mimo provoz	Na Hutí 307	EL (tuky)	LAT
Restaurace U Pávků - kuchyně, již nevaří	28. října 151	EL (tuky)	LAT
Restaurace a bar Fortuna - kuchyně	Pražská 180	EL (tuky)	LAT
Penny market - A+R s. r. o. (prodej masa, smlouva)	Tyršova p. č. 861	EL (tuky)	LAT
Restaurace U Kaprů - kuchyně	nám. TGM 7	EL (tuky)	není LAT (60 j./d)
Asijské bistro	28. října 152	EL (tuky)	není LAT (200 j./d)
Pizza Cafe Cinema Bar a restaurant - kuchyně (letní sezóna)	Pražská 406	EL (tuky)	není LAT (50 j./d)
Ubytování a občerstvení U Látalů	Lužnická 675	EL (tuky)	není LAT (do 15 j./d)
Hostinec u Jezárka - kuchyně	Pražská 363	EL (tuky)	není napojen na kan.
ČSPH Benzina a. s. - komunikace	Pražská 823	C ₁₀ - C ₄₀ (rop.l.)	ORL
Mir. Záruba, Autoopravna a ruční myčka	Pražská 761	C ₁₀ - C ₄₀ (rop.l.)	ORL GSOL-2/10
Eaton Elektrotechnika s. r. o - parkoviště	ppč. 1187	C ₁₀ - C ₄₀ (rop.l.)	ORL GSOL-2/10
Základní škola - parkoviště	ppč 708/4	C ₁₀ - C ₄₀ (rop.l.)	ORL

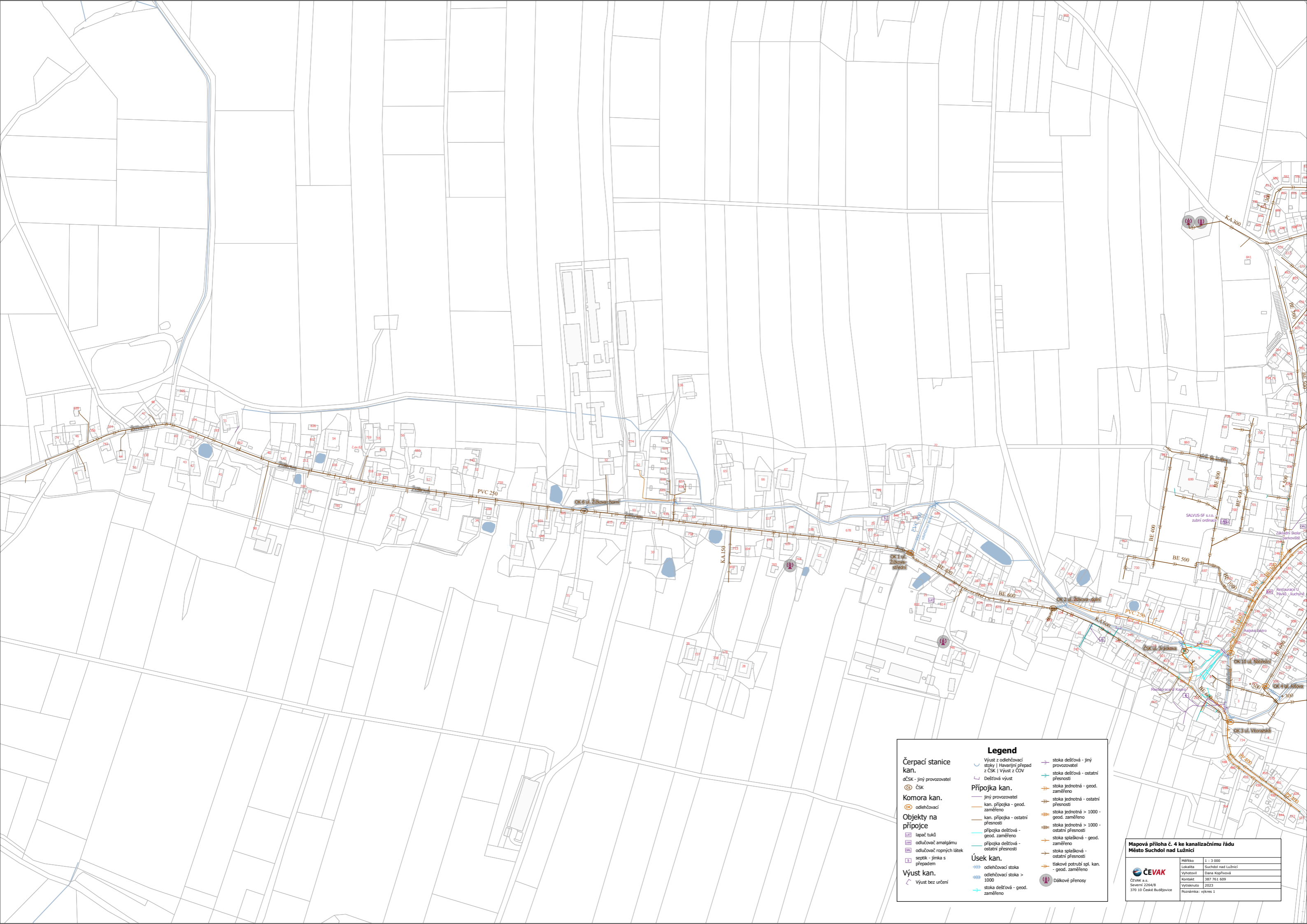


Přehled mapových výkresů



ČEVAK a.s.
Severní 2264/8
370 10 České Budějovice

Měřítko	1 : 52 000
Lokalita	Suchdol nad Lužnicí
Vyhotovil	Dana Kopřivová
Kontakt	387 761 609
Vytisknuto	2023



Čerpací stanice kan.
 dČSK - jiný provozovatel
 ČSK
Komora kan.
 odlehčovací
Objekty na přípojce
 lapač tuků
 odlučovač amalgámu
 odlučovač ropných látek
 septik - jímka s přepadem
Výúst kan.
 Výúst bez určení

Legend
 Výúst z odlehčovací stoky | Havarijní přepad z ČSK | Výúst z ČOV
 Dešťová výúst
Přípojka kan.
 jiný provozovatel kan. přípojka - geod. zaměřeno
 kan. přípojka - ostatní přesnosti
 přípojka dešťová - geod. zaměřeno
 přípojka dešťová - ostatní přesnosti
Úsek kan.
 odlehčovací stoka
 odlehčovací stoka > 1000
 stoka dešťová - geod. zaměřeno

stoka dešťová - jiný provozovatel
 stoka dešťová - ostatní přesnosti
 stoka jednotná - geod. zaměřeno
 stoka jednotná - ostatní přesnosti
 stoka jednotná > 1000 - geod. zaměřeno
 stoka jednotná > 1000 - ostatní přesnosti
 stoka splašková - geod. zaměřeno
 stoka splašková - ostatní přesnosti
 tlakové potrubí spl. kan. - geod. zaměřeno
 Dávkové přenosy

**Mapová příloha č. 4 ke kanalizačnímu řádu
 Město Suchbát nad Lužnicí**

Měřítko	1 : 3 000
Lokalita	Suchbát nad Lužnicí
Vyhotovil	Dana Koptřiová
Kontakt	387 761 609
Vytisknuto	2023
Poznámka	výkres 1

CEVAK a.s.
 Severní 2264/8
 370 10 České Budějovice



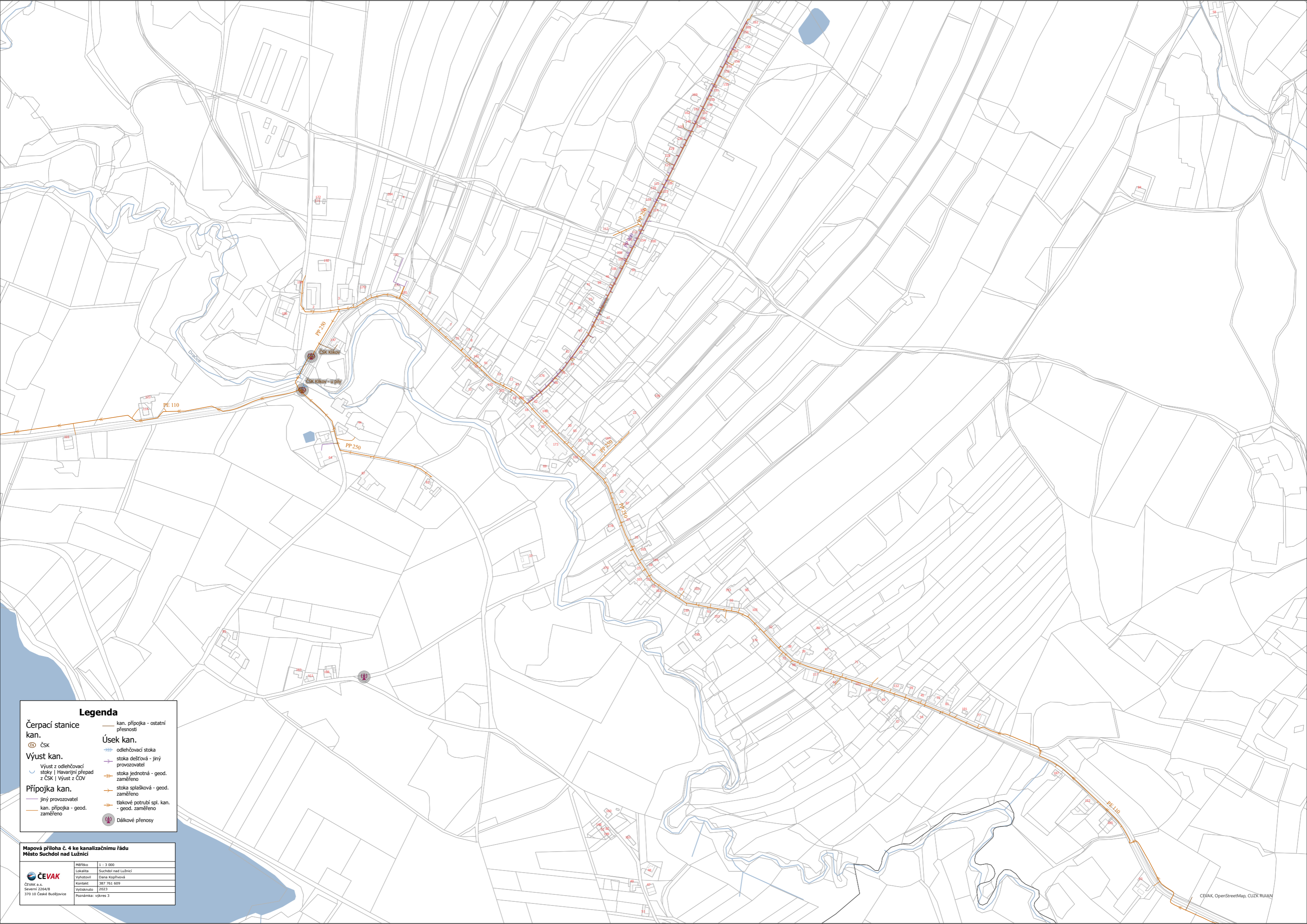
Legenda

<p>Čerpací stanice kan.</p> <ul style="list-style-type: none"> ČSK ČOV <p>Čistírna odpadních vod</p> <ul style="list-style-type: none"> ČOV <p>Komora kan.</p> <ul style="list-style-type: none"> odlehčovací <p>Objekty na přípojce</p> <ul style="list-style-type: none"> lapač tuků odlučovač ropných látek septik - jímka s přepadem neutralizační stanice 	<p>Ostatní objekty kan.</p> <ul style="list-style-type: none"> retenční nádrž <p>Výust kan.</p> <ul style="list-style-type: none"> Výust bez určení Výust z odlehčovací stoky / Havarijní přepad z ČSK / Výust z ČOV Dešťová výust <p>Přípojka kan.</p> <ul style="list-style-type: none"> jiný provozovatel kan. přípojka - geod. zaměřeno kan. přípojka - ostatní přesnosti přípojka dešťová - geod. zaměřeno přípojka dešťová - ostatní přesnosti 	<p>Úsek kan.</p> <ul style="list-style-type: none"> odlehčovací stoka odlehčovací stoka > 1000 stoka dešťová - jiný provozovatel stoka dešťová - ostatní přesnosti stoka jednotná - geod. zaměřeno stoka jednotná - ostatní přesnosti stoka jednotná > 1000 - ostatní přesnosti stoka splašková - geod. zaměřeno stokové potrubí jedn. kan. - ostatní přesnosti stokové potrubí spl. kan. - geod. zaměřeno Dávkové přenosy
--	--	--

**Mapová příloha č. 4 ke kanalizačnímu řádu
Město Suchdol nad Lužnicí**

Měřítko	1 : 3 000
Lokalita	Suchdol nad Lužnicí
Vyhotořil	Dana Kopřivová
Kontakt	387 761 609
Severní 2264/8	2023
370 10 České Budějovice	Poznámka: výkres 2





Legenda

Čerpací stanice kan.

- ČSK

Výúst kan.

- Výúst z odlehčovací stoky | Havarijní přepad z ČSK | Výúst z ČOV

Přípojka kan.

- jiný provozovatel
- kan. přípojka - geod. zaměřeno

Úsek kan.

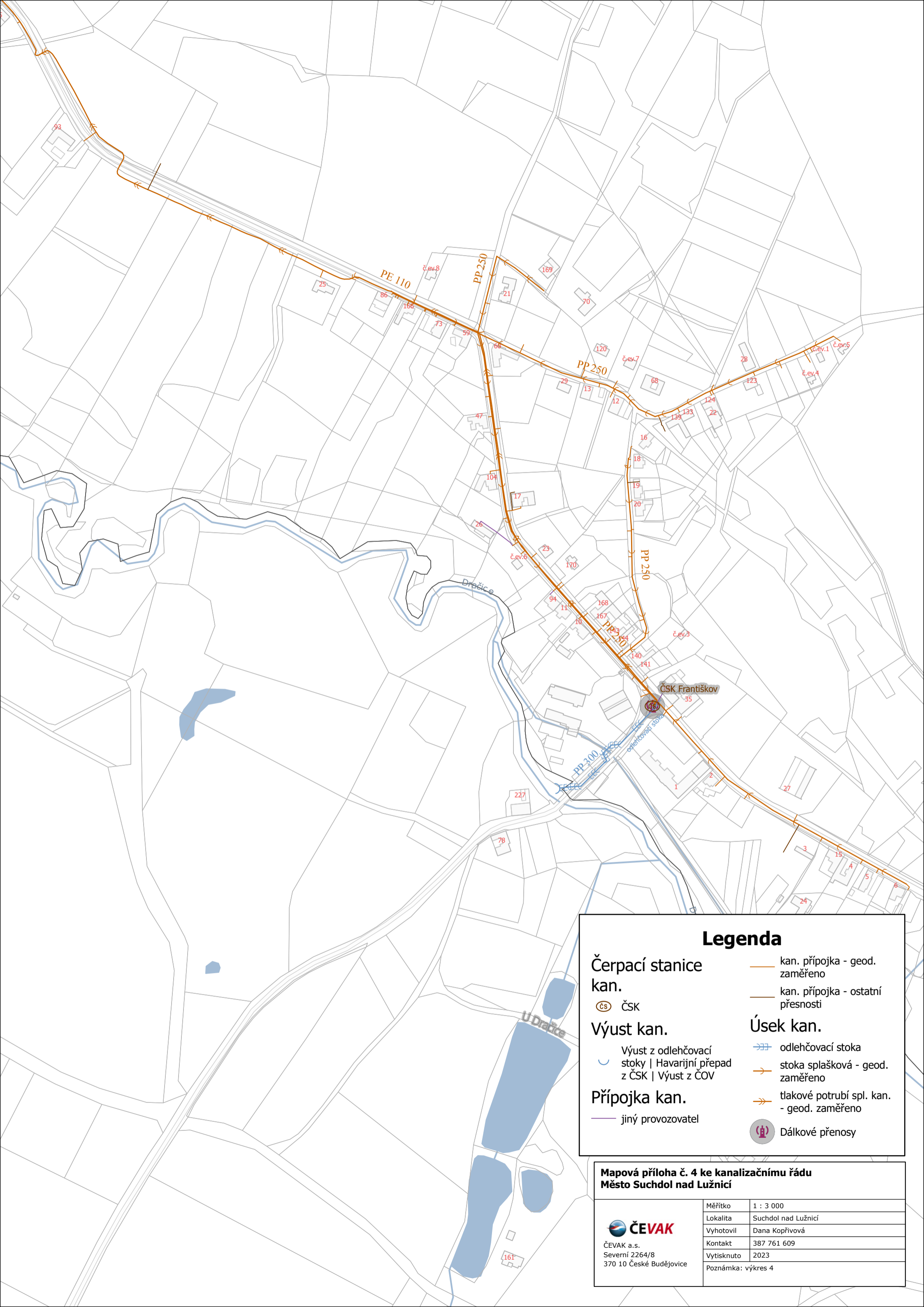
- odlehčovací stoka
- stoka dešťová - jiný provozovatel
- stoka jednotná - geod. zaměřeno
- stoka splašková - geod. zaměřeno
- tlakové potrubí spl. kan. - geod. zaměřeno
- Dálkové přenosy

kan. přípojka - ostatní přesnosti

Mapová příloha č. 4 ke kanalizačnímu řádu Město Suchbát nad Lužnicí

Měřítko	1 : 3 000
Lokalita	Suchbát nad Lužnicí
Vyhotořil	Dana Koplířová
Kontakt	387 761 609
Vydáno	2023
Poznámka:	výtisk 3

ČEVAK a.s.
Severní 2264/8
370 10 Česká Budějovice



Legenda

Čerpací stanice kan.



ČSK

Výust kan.



Výust z odlehčovací stoky | Havarijní přepad z ČSK | Výust z ČOV

Přípojka kan.

jiný provozovatel

kan. přípojka - geod. zaměřeno
 kan. přípojka - ostatní přesnosti

Úsek kan.

odlehčovací stoka
 stoka splašková - geod. zaměřeno
 tlakové potrubí spl. kan. - geod. zaměřeno
 Dálkové přenosy

Mapová příloha č. 4 ke kanalizačnímu řádu Město Suchdol nad Lužnicí

ČEVAK
 ČEVAK a.s.
 Severní 2264/8
 370 10 České Budějovice

Měřítko	1 : 3 000
Lokalita	Suchdol nad Lužnicí
Vyhotovil	Dana Kopřivová
Kontakt	387 761 609
Vytisknuto	2023
Poznámka:	výkres 4